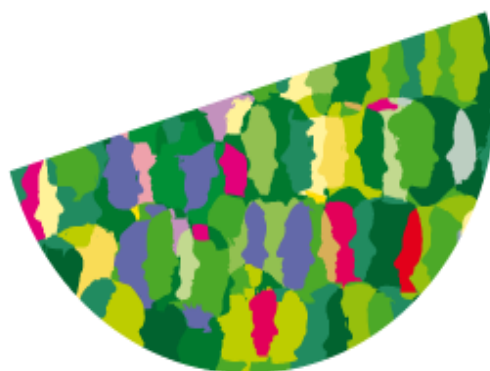




## Schoolondersteuningsprofiel

Schooljaar 2019 – 2020



**OBS Noordewier**

Obs Noordewier  
Meijmaweg 9A, 9955 VC Rasquert  
0595 423825

## Inhoudsopgave

	Pagina
Inleiding	3
1. Algemene gegevens van de school	5
2. Missie en Visie van de school	5
3. Basis- en extra ondersteuning binnen Lauwers en Eems	6
4. Welke ondersteuning kan de basisschool bieden?	6
4.1 Kernkwaliteiten samenwerkingsverband 20.01	6
4.2 Basisondersteuning binnen onze school	7
4.3 Wat biedt school aanvullend op de basisondersteuning?	9
4.4 Hoe ziet de actuele verscheidenheid eruit op de school?	10
4.5 Grenzen aan de zorg	10
5. Extra ondersteuning	12
6. Ambitie van de school	13

## Inleiding

In dit schoolondersteuningsprofiel (hier na te noemen SOP) geeft onze school aan hoe de ondersteuning en begeleiding op de school eruit ziet en welk aanbod van onderwijs gebaseerd op de formulering basisondersteuning, aanbod voor ondersteuning en extra ondersteuning die aan leerlingen bij ons op school geboden kan worden.

Aangaande het SOP staat in het (vernieuwde) Ondersteuningsplan van het SWV PO 20.01 (2018) het volgende omschreven:

De basisondersteuning is het door de gezamenlijke schoolbesturen afgesproken niveau van ondersteuning dat beschikbaar is voor iedere leerling op alle scholen in het samenwerkingsverband. Het gaat daarbij om het geheel van preventieve en licht curatieve interventies die de school binnen haar onderwijsstructuur planmatig en op een overeengekomen kwaliteitsniveau, eventueel met samenwerkende ketenpartners, uitvoert. Deze interventies organiseren de scholen zelf met de hen daartoe beschikbaar gestelde middelen. Dit betekent dat de basisondersteuning structureel beschikbaar is voor of binnen de basisschool; deze staat per school concreet uitgewerkt in het SOP. Er wordt voor deze interventies dus geen toewijzende verklaring afgegeven die recht geeft op extra ondersteuning door het samenwerkingsverband.

De vastgestelde basisondersteuning van het samenwerkingsverband is gebaseerd op 13 kernkwaliteiten die voortkomen uit de vier elementen van basisondersteuning uit het Referentiekader (2013) horend bij de wet op Passend Onderwijs. Het niveau ligt daarmee boven de inspectienorm (basiskwaliteit, Waarderingskader 2017) en komt overeen met wat 85% van alle kinderen in het basisonderwijs kennen en kunnen.

Een omschrijving van de basis- en extra ondersteuning die een individuele school binnen een samenwerkingsverband kan bieden. Het geheel van ondersteuningsprofielen moet zorgen voor een dekkend aanbod van onderwijszorg binnen het samenwerkingsverband.

Hiermee kunnen alle schoolbesturen binnen het samenwerkingsverband een passende plek vinden voor elke leerling en hun zorgplicht waarmaken.

En in de omschrijving van basisondersteuning:

De door het samenwerkingsverband vastgestelde omschrijving van de basisondersteuning en de eventueel extra ondersteuning die een individuele school – eventueel met ketenpartners – biedt.

Kortom: in het SOP komt de stand van zaken rondom de basisondersteuning en de basiskwaliteit van de scholen en de extra ondersteuning die de school biedt. En wenselijk: de ambities van de school omtrent het bieden van extra ondersteuning

## Wettelijk kader

Wettelijk is vastgesteld dat het SOP een document is, waarin de school de taken, de verantwoordelijkheden en de werkwijze ten aanzien van Passend Onderwijs vastlegt. In dit document beschrijft de school de basisondersteuning, de extra ondersteuning die de school biedt of wil gaan bieden. Als slot beschrijft de school de ambities die er zijn rond Passend Onderwijs.

### Het SOP:

- is gerelateerd aan het schoolplan en de schoolgids.
- is een verantwoordelijkheid van het bevoegd gezag van de school.
- wordt geschreven door de directie van de school.
- wordt tenminste eenmaal per 4 jaar (dat wordt jaarlijks) vastgesteld.
- wordt ter advies voorgelegd aan de medezeggenschapsraad.

### Samenwerkingsverband 20.01

Onze school maakt deel uit van het provinciaal samenwerkingsverband Passend Onderwijs (SWV 20.01). In dit regionaal samenwerkingsverband is een dekkend aanbod onderwijsondersteuning aanwezig.

Alle informatie over het samenwerkingsverband 20.01 vindt u op de website:

[www.passendonderwijsgroningen.nl](http://www.passendonderwijsgroningen.nl)

## 1. Algemene gegevens van de school

Naam van de school	: obs Noordewier
Bezoekadres	: Meijmaweg 9A
Postcode	: 9955 VC
Plaats	: Rasquert
Brinnummer	: 06DD
Directeur	: Mevr. S. Sietsema
Intern Begeleider	: Mevr. A. Larkens
Samenwerkingsverband	: 20.01
Aantal leerlingen oktober 2019	: 91

## 2. Missie & Visie van de school

### Kerdoel

Noordewier staat voor onderwijs voor alle leerlingen en op alle niveaus. Wij vinden het van groot belang om kinderen te begeleiden bij hun ontwikkeling tot volwaardige leden van de samenleving. De maatschappij is voortdurend aan verandering onderhevig. Daarom is ook ons onderwijs steeds in beweging. De schoolse vakken beheersen is één doel. Maar met ons onderwijs beogen we veel meer. We willen als school ook een leefgemeenschap zijn waar kinderen hun zelfvertrouwen vergroten, zelfkennis verwerven, verantwoordelijkheid durven nemen en positief gedrag aanleren.

We gebruiken elementen uit diverse onderwijsconcepten, zoals Dalton, Montessori, Jenaplan, SlimFit, enz. We kiezen die elementen die goed bij onze visie op ontwikkeling en leren passen. Ieder kind is uniek en heeft een eigen leerstijl. Wij zetten ons in om daar tegemoet aan te komen in onze begeleiding, instructie, leermiddelen en omgeving.

We bieden een plezierige leerplek met aandacht voor het individuele kind. Een prettige school met aandacht voor de verstandelijke, creatieve en sociaal-emotionele ontwikkeling. De basisvaardigheden aanleren en onderhouden vormt een wezenlijk onderdeel van het programma, maar ook muziek, techniek en ict, gym en cultuureducatie. We creëren ruimte om de (eigen) talenten te leren ontdekken en te ontwikkelen. Afgelopen periode is op school een beweging ingezet om meer onderzoekend bezig te zijn met de schoolontwikkeling; wat zijn de inzichten, wat past bij onze populatie, welke didactiek is effectief. We richten ons niet alleen op het product, maar meer en meer op het leerproces van de leerlingen, op hoe kinderen leren. We trachten eigenaarschap te bewerkstelligen; enthousiasme, motivatie en taakgerichtheid. Daarbij hoort een uitdagende en uitnodigende leeromgeving. Dit proces is nog niet af en zal ook de komende jaren voortgaan.

### Streefdoel

Ons doel is er voor te zorgen dat Noordewier op de ingeslagen weg verder gaat. Een school, die veiligheid biedt. Een school waar alle leerlingen worden gezien en gehoord en iedereen zich welkom voelt.

We streven naar het verhogen van de intrinsieke motivatie, naar leerlingen zie zelf graag meer willen weten, willen onderzoeken en dat ook kunnen. We streven naar meer betrokkenheid van de leerlingen bij hun leerproces.

Om dat te bereiken moeten de leerkrachten een uitdagende leeromgeving bieden; bijvoorbeeld met hoeken, waar leerlingen zelf aan de slag kunnen. De leerkrachten willen de leerlingen uitdagen en motiveren en een interessante, stimulerende leeromgeving en thema's aanbieden. Een leeromgeving met een doorgaande lijn binnen de school en die mogelijkheden voor differentiatie in zich heeft.

Het voeren van responsieve gesprekken met de leerling is een goed middel om bovenstaande te bereiken. Het ontwikkelen van de creativiteit, het kritisch denken, de probleemoplossende vaardigheden, het communiceren, het samenwerken, de digitale geletterdheid, de sociale en culturele vaardigheden en de zelfregulering<sup>1</sup> is het doel.

---

<sup>1</sup> *Creativiteit*: bedenken van nieuwe ideeën en deze kunnen uitwerken en analyseren.

*Kritisch denken*: kunnen formuleren van een eigen, onderbouwde visie of mening.

*Probleemoplosvaardigheden*: (h)erkennen van een probleem en tot een plan kunnen komen om het probleem op te lossen.

*Communiceren*: effectief en efficiënt overbrengen en ontvangen van een boodschap.

*Samenwerken*: gezamenlijk realiseren van een doel en anderen daarbij kunnen aanvullen en ondersteunen.

*Digitale geletterdheid*: effectief, efficiënt en verantwoord gebruik van (informatie) technologie. Hierbij gaat het om ICT-(basis)vaardigheden (waaronder computational thinking), mediawijsheid en informatievaardigheden.

*Sociale en culturele vaardigheden*: bij deze vaardigheden gaat het om het effectief kunnen leren, werken en leven met mensen met verschillende etnische, culturele en sociale achtergronden.

*Zelfregulering*: bij deze vaardigheid gaat het om het kunnen realiseren van doelgericht en passend gedrag.

## **Kernwaarden**

Goed onderwijs is gebaseerd op gezamenlijk gedragen waarden. De kernwaarden zijn richtinggevend voor onze dagelijkse onderwijspraktijk.

Onze kernwaarden zijn:

- Verbondenheid
- Veiligheid
- Uniek
- Doelgericht

Deze kernwaarden lichten we toe aan de hand van een aantal standpunten.

### *Verbondenheid*

“Verbondenheid is de energie die ontstaat tussen mensen wanneer zij zich gezien, gehoord en gewaardeerd voelen; wanneer ze zonder te oordelen en beoordeeld te worden kunnen geven en ontvangen.<sup>2</sup>”

In een omgeving waar aandacht is voor elkaar kunnen mensen tot bloei komen. Daarom werken we aan goede onderlinge relaties, communicatie en samenwerking.

### *Veiligheid*

Veiligheid is een belangrijke voorwaarde om te leren en te ontwikkelen. Kinderen brengen een groot deel van de tijd door in een groep en een open groepsklimaat heeft een positieve invloed op succes. Jongeren in een negatief groepsklimaat vervelen zich vaak, missen perspectief en voelen zich niet “veilig”. Extreem strenge en onduidelijke regels, geen vertrouwen en aandacht krijgen en leraren die zich niet aan de regels houden zijn van zeer grote invloed op het leefklimaat.

### *Uniek*

Ieder mens is uniek. Ieder kind mag zich ontwikkelen tot wie hij is, tot wat hij in zijn eigen blauwdruk bij de geboorte heeft meegekregen. Het is zelfs je opdracht in deze wereld om te worden wie je bent. Dat betekent dat we het kind moeten helpen zich bewust te worden van zijn talenten en mogelijkheden. Alles wat wij doen, is gericht op het ontwikkelen van de talenten van de kinderen. Dat vraagt evenzeer om het ontwikkelen van onze eigen talenten, want dit is een continue zich ontwikkelend proces. Talent groeit en vraagt dus om doorlopende zorg voor ontplooiing.

### *Doelgericht*

Op Noordewier zijn we doelgericht; we dragen zorg voor een goede kwaliteit van schoolklimaat en onderwijs. Goede kwaliteitszorg is het samen laten komen van visie, cultuur, middelen, voorzieningen, taakbeleid, scholing, inzicht in de huidige situatie, evalueren, enz. bij het formuleren van beleid en het nemen van beslissingen. De kern van de kwaliteitszorg bestaat uit vijf vragen:

Doet de school de goede dingen?

Doet de school de dingen goed?

Hoe weet de school dat?

Vinden anderen dat ook?

Wat doet de school met die wetenschap?

Kwaliteitszorg betekent permanent, cyclisch en systematisch de kwaliteit bepalen, bewaken en verbeteren, waarbij de basis het primaire proces is.

---

<sup>2</sup> Brené Brown; “De kracht van kwetsbaarheid”

### **3. Basis- en extra ondersteuning binnen Lauwers en Eems**

Overeenkomstig het Referentiekader Passend Onderwijs omschrijven we basisondersteuning als het door het samenwerkingsverband afgesproken geheel van preventieve en lichte curatieve interventies die de school binnen haar onderwijsstructuur planmatig en op een overeengekomen kwaliteitsniveau, eventueel met samenwerkende ketenpartners, uitvoert.

De onderwijsbehoefte van de leerling staat beschreven in het Pedagogisch Didactisch Groepoverzicht. Indien een leerling een ontwikkelperspectief heeft staan daarin de onderwijsbehoeftes nog uitgebreider beschreven. De onderwijsbehoefte geeft aan wat hij/zij nodig heeft om te leren en zich te kunnen ontwikkelen binnen onze school. Wij proberen aan deze onderwijsbehoeften tegemoet te komen en bieden daarvoor een bepaalde mate van ondersteuning. Wanneer een kind specifieke onderwijsbehoeften heeft waarin wij niet direct kunnen voorzien, kunnen wij ondersteuning vragen bij het Bovenschools Ondersteuningsteam (hierna te noemen BOT). De geboden ondersteuning kan praktisch van aard zijn, maar ook intensieve vormen van begeleiding binnen onze school omvatten. Ook een verwijzing naar een andere school behoort tot de mogelijkheden.

Binnen ons samenwerkingsverband Passend Onderwijs zijn afspraken gemaakt over de minimaal te bieden ondersteuning (basisondersteuning) en extra ondersteuning.

Basisondersteuning binnen Passend Onderwijs Groningen:

De basisondersteuning geeft aan welke mate van ondersteuning aan kinderen wordt geboden binnen de eigen school. De actuele afspraken over te bieden basisondersteuning zijn als bijlage opgenomen bij het Ondersteuningsplan 2019-2023. ([www.passendonderwijsgroningen.nl](http://www.passendonderwijsgroningen.nl)).

Extra ondersteuning binnen Passend Onderwijs Groningen

De extra ondersteuning wordt binnen onze samenwerkingsverband vorm gegeven door middel van arrangementen en worden door de school aangevraagd bij het BOT. De arrangementen worden ingezet binnen het regulier basisonderwijs. Arrangementen worden jaarlijks bijgesteld naar aanleiding van evaluatie en behoefte van de scholen.

## 4. Welke ondersteuning kan de basisschool bieden

### 4.1 Kernkwaliteiten Samenwerkingsverband 20.01

Hieronder het overzicht ten aanzien van de geboden basisondersteuning binnen de scholen waarover binnen het samenwerkingsverband de afspraken zijn gemaakt. Als algemene voorwaarde wordt gesteld dat de scholen over een basisarrangement van de inspectie beschikken.

De vier aspecten:	13 Kernkwaliteiten van basisondersteuning:
Preventieve en licht curatieve interventies	1. De leerlingen ontwikkelen zich in een veilige omgeving.
	2. Voor leerlingen die structureel een onderwijsaanbod nodig hebben op een ander niveau is een ontwikkelingsperspectiefplan opgesteld.
De onderwijs ondersteuningsstructuur	3. De school heeft een effectieve (interne) onderwijs ondersteuningsstructuur.
	4. De leerkrachten, ib-er, schoolleider en directeur werken continu aan hun handelingsbekwaamheid en competenties.
	5. De school organiseert effectief multidisciplinair overleg gericht op de leerlingenondersteuning.
	6. De ouders en leerlingen zijn actief betrokken bij het onderwijs.
Planmatig werken	7. De school heeft continu zicht op de ontwikkeling van leerlingen.
	8. De school werkt opbrengst- en handelingsgericht aan de ontwikkeling van leerlingen.
	9. De school voert beleid op het terrein van de leerling ondersteuning.
Kwaliteit van basisondersteuning	10. De school werkt met effectieve methoden en aanpakken.
	11. De school evalueert jaarlijks de effectiviteit van de leerling ondersteuning en opbrengsten.
	12. De school draagt leerlingen zorgvuldig over.
	13. De school stelt jaarlijks haar SOP vast.

### 4.2 Basisondersteuning binnen onze school

#### 4.2.1 Voldoen we aan de afspraken die gemaakt zijn?

In juli wordt de geboden basisondersteuning door ons geëvalueerd. In het vigerende schoolplan vindt u de laatste bevindingen van onze school.

Als algemene voorwaarde is gesteld dat alle scholen voldoen aan het door de inspectie vastgestelde basisarrangement. Binnen dit arrangement vallen scholen waarvan de inspectie geen tekortkomingen heeft vastgesteld, die noodzaken tot verscherpt toezicht. Voldoet de school niet aan deze algemene voorwaarde, dan voldoet de school ook niet aan de basisondersteuning.

Onze school voldoet aan het door de inspectie vastgestelde basisarrangement.

Laatste inspectiebezoek : februari 2017  
Arrangement : basis  
Opmerkingen : regulier onderzoek

Om de basiskwaliteit van basisondersteuning te kunnen vaststellen is criterium eveneens het toezichtskader van de inspectie, met als minimumnorm voor basiskwaliteit:

Onderwijsproces: Zicht op ontwikkeling en didactisch handelen zijn tenminste voldoende en niet meer dan één van de andere standaarden is onvoldoende.

Schoolklimaat: veiligheid is tenminste voldoende.

Onderwijsresultaten: leerresultaten zijn tenminste voldoende.

Wij voldoen aan bovenstaande criteria en daarmee is de basiskwaliteit van onze school op orde.



Een reflectie van de school op het pedagogisch-didactisch handelen van september 2019 n.a.v. de groepsbezoeken. We gebruiken voor de klassenbezoeken het observatie-instrument van L&E. In het observatie-instrument zit een gelaagdheid; vier didactische complexiteiten. De eerste complexiteit zijn de condities, de tweede complexiteit is de vorm, de derde de inhoud en de vierde de differentiatie.

Pedagogisch-didactisch handelen:

- de eerste didactische complexiteit, pedagogische en organisatorische voorwaarden voor een goede les. Op onze school beheersen de leerkrachten de eerste didactische complexiteit.
- Ook de tweede complexiteit, het in de vorm beheersen van didactische processen (scaffolding, boven de stof staan en leerlingen weten te activeren), het juist hanteren van vakdidactiek, omgaan met uitgestelde aandacht, zelfstandig *werken*, coöperatieve werkvormen, samen werken en zicht op waar leerlingen uit- of opvallen, gelaagde instructies kunnen geven). Op onze school beheersen de leerkrachten de tweede didactische complexiteit. In de groepen heerst rust, waarin de leerlingen goed kunnen werken en de leerkrachten hun lessen kunnen geven en de leerlingen kunnen begeleiden. We zien coöperatieve werkvormen en taakgerichte leerlingen in de klassen.
- De derde didactische complexiteit, het betekenisvol hanteren en inzetten van deze didactische principes (volwaardige feedback aan [groepen] leerlingen, reflectie tussen leerlingen op gang brengen, reflecteren op meerdere aanpakken en/op oplossingsstrategieën) om zicht te krijgen op het leren van [groepen] leerlingen, zelfstandig leren, coöperatief en/of samenwerkend leren. Op onze school hebben de leerkrachten een grote stap gezet in het beheersen van deze complexiteit, met name in het hanteren van oplossingsstrategieën, reflecteren hierop, het zelfstandig en coöperatief leren. Volwaardige feedback (feedback op het lesdoel) zien we minder in de groepen. Het is een niveau waar hard en bewust aan gewerkt moet worden, het gaat nog niet vanzelf. Niet alle leerkrachten en/ of in alle lessen zien we dat de didactiek wordt beheerst.
- Het spreekt voor zich dat de vierde didactische complexiteit, differentiatie en het passend hoge verwachtingen expliciteren, voor een deel afhankelijk is van de kwaliteit van de derde didactische complexiteit. Op onze school is het afgelopen jaar een bewustwording opgetreden en de zin van: zien we alles (tijdig), weten we dit op individueel niveau juist te interpreteren en daarmee ook het juiste vervolg te geven. Het ontwikkelen van deze complexiteit is het speerpunt van het schoolplan 2019-2023. Afgelopen schooljaren hebben we vanuit een vak gewerkt. Komende jaren willen we de actieve betrokkenheid van leerlingen, de differentiatie, de hoge verwachting, de volwaardige feedback en de reflectie van zowel leerlingen als leerkracht verbeteren.

Algemene conclusie pedagogisch-didactisch handelen

De school ziet het didactisch handelen, gekoppeld aan de vakinhoud als het hart van de schoolontwikkeling en ontwikkelt zich hierin. De voorwaarden om zich hierin te ontwikkelen, zijn aanwezig. De didactiek richt zich momenteel nog meer op groepsniveau, waarbij de differentiatie zich richt op leerlingen die duidelijk meer kunnen en de leerlingen die moeite met de stof hebben. Voor de laatste groep vinden we het nog moeilijk te ontdekken waarom een leerling uitvalt en daarmee dus ook het juiste vervolg te bepalen. De afgelopen twee jaren zijn eerst het begrijpend luisteren, lezen en vervolgens spelling en fonemisch bewustzijn de onderwerpen van het schooljaarplan geweest. Door middel van professionele leeractiviteiten, zoals onderzoek, overleg, experiment hebben we deze onderwerpen aangepakt. Daardoor bleef het wellicht ook wat globaler en is het nu het moment om meer verdieping aan te brengen. Om dit te verbeteren zal de kleine zorgcyclus zal hierbij ons uitgangspunt zijn.

Op basis van bovenstaande gegevens wordt ons schooljaarplan opgesteld met specifieke en algemene ontwikkelpunten.

#### 4.2.2 School specifieke uitwerking van de basisondersteuning

- In het kader van preventieve en licht curatieve interventies maken wij gebruik van:
  - Het CITO leerlingvolgsysteem.
  - Een kleutervolgsysteem, te weten KIJK!
  - We gebruiken elementen van Slim Fit vanaf groep 5.
  - Een zorgwijzer 'zorg en ondersteuning' binnen het team.
  
- In het kader van 'aanbod ondersteuning' hanteren wij de afspraken die staan in het:
  - Pestprotocol.
  - Dyslexieprotocol.
  - Dyscalculieprotocol.
  - protocol medische handelingen.
  - protocol doubleren en versnellen.
  
- Voor de sociaal emotionele ontwikkeling maken we gebruik van:
  - ZIEN!
  - KIJK!
  - KIVA.
  
- Methodieken op de vakken technisch lezen, begrijpend lezen, spelling en rekenen en wereldoriëntatie:
  - Technisch Lezen, Lijn 3 en Estafette.
  - Begrijpend Lezen, Nieuwsbegrip en Blits.
  - Spelling en taal; Taalactief 4.
  - Rekenen en Wiskunde, Wereld in Getallen en Met Sprongen Vooruit.
  - Wereldoriëntatie, Davinci.
  
- Ondersteuning bij het onderwijsleerproces:
  - ICT, software passend bij de methode, Taalzee en Rekenuin.

#### 4.3 Wat biedt onze school aanvullend op de basisondersteuning?

Onze school biedt ten aanzien van preventieve interventies, aanbod van ondersteuning, bekwaamheid van leerkrachten, ondersteuningsstructuur of handelingsgericht werken het volgende aanbod aanvullend op de basisondersteuning:

##### Preventieve interventies:

Van sommige groepen hebben we een parallelgroep waardoor we een weloverwogen afweging kunnen maken in welke groep we een leerling plaatsen (rekening houdend met zorgzwaarte en draagkracht)  
Actieve preventie onderbouw m.b.v. een gedragspecialist van Lauwers en Eems.

##### Aanbod van ondersteuning:

Plusgroep van Lauwers en Eems.  
Taalklas van Lauwers en Eems.  
Praktijkklas Lauwers en Eems.  
Eigen leerlijnen.  
Instructie volgen in een andere groep (zowel een groep hoger als lager).  
Basis-, voor-, verlengde-, verkorte instructie.  
Vooraf toetsen, a.d.h.v de verkregen gegevens het aanbod, de didactiek en de begeleiding kiezen en uitvoeren.  
Kinderen met dyslexie kunnen gebruik maken van Kurzweil en krijgen daarvoor een eigen laptop gedurende hun basisschooltijd.

##### Bekwaamheid van leerkrachten:

Het team schoolt zich in een taakgerichte werkhouding dit schooljaar (Meneer Stippestappen).

Een medewerker is specialist in Kurzweil.  
Een leerkracht volgt de opleiding tot rekenspecialist.  
Het team volgt een scholing over het houden van kindgesprekken.  
Het team volgt een scholing rekenen; het rekenmuurtje van Bareka.  
Het team werkt aan het vak rekenen (zie schooljaarplan 19-20); onderzoek aanbod, didactiek, vakinhoud, monitoren, differentiëren, analyseren. Vervolgs beleid initiëren en uitvoeren.

Ondersteuningsstructuur:

De ib-er kan gebruik maken van het BOT.  
Aantal keren per jaar contact met CJG/GGD.  
Ib-er heeft 3x per jaar overleg met het BOT over de leerlingen met een hulpvraag.  
De ib-er voert 3 á 5 x per jaar gesprekken met de leerkrachten over de leerlingen.  
Er is twee-wekelijks overleg tussen de directeur en de ib-er.  
Warme overdracht leidster peutergroep/kinderdagverblijf- leerkracht groep 1.

Handelingsgericht werken:

Observatie in de klas, op basis daarvan interventies plegen.  
Analyseren dagelijks werk, methodetoetsen, methode-onafhankelijke toetsen. Op basis van deze gegevens de juiste interventies (aanbod, didactiek, tijd, enz) kiezen en uitvoeren.

#### 4.4 Hoe ziet de actuele verscheidenheid eruit op de school?

Op scholen bestaat een zekere verscheidenheid als het gaat om leerlingen die iets extra's vragen. Dat vraagt van de betreffende leerkrachten, maar ook van intern begeleider een extra inspanning. De vraag is of deze extra inspanning kan en moet worden omgezet in extra ondersteuning. Nu gebruiken we nog het zorgzwaardedocument. Gaandeweg het schooljaar werken we toe aan de manier die binnen het SWV gebruikt wordt, de zogenoemde Verscheidenheidsindex die binnen het SWV is ontwikkeld. Op deze wijze krijgt de school beter zicht op de ondersteuningsbehoefte van de leerlingen. Toelating van een nieuwe leerling wordt bepaald op basis van de zorgzwaarte/ondersteuningsbehoefte van de klas, waarbij we ook de samenstelling van de klas (bijvoorbeeld een combinatiegroep) betrekken. De verscheidenheidsindex is op school aanwezig en is op verzoek in te zien en te bespreken met de directeur.

#### 4.5 Grenzen aan de zorg

We gaan er vanuit dat in beginsel alle leerlingen bij ons op school kunnen worden toegelaten. Toch kan het voorkomen dat, op basis van de verkregen informatie over de speciale onderwijs (zorg) behoeften van de leerling in relatie tot onze eigen schoolse mogelijkheden, er twijfels rijzen of wij wel op een voldoende verantwoorde wijze goed onderwijs kunnen bieden. In een dergelijk geval treden wij in overleg met de ouders. Samen zullen we vervolgens zoeken naar oplossingen, eventueel met externe ondersteuning en hulp. Belangrijke factoren die o.a. een rol spelen bij onze afweging om kinderen al dan niet toe te kunnen laten zijn:

- *De organisatie/differentiatiecapaciteit van de groep en de school.\**  
Het aantal leerlingen met specifieke onderwijsbehoeften dat al aanwezig is in de groep. Het kan zijn dat een groep zo vol is dat het plaatsen van nog een leerling in die groep het leer- en leefklimaat niet meer gewaarborgd kan worden.
- *Verstoring van rust en veiligheid.\**  
Als een leerling ernstige gedragsproblemen heeft, leidend tot herhaaldelijk ernstige verstoring van de rust en de veiligheid in de groep, dan is het niet meer mogelijk om kwalitatief goed onderwijs aan de gehele groep en aan het betreffende kind te bieden. Ook kunnen we dan de veiligheid niet meer waarborgen en in dat geval kiezen wij voor een andere oplossing. Dit zal gevolgen hebben voor de leerling met ernstige gedragsproblemen.
- *Wisselwerking tussen verzorging/behandeling en het onderwijs.\**  
Als een leerling een beperking heeft die een zodanige verzorging/behandeling vraagt dat daardoor het onderwijs aan de betreffende leerling en of voor de andere leerlingen onvoldoende tot zijn recht kan komen, is het niet meer mogelijk om kwalitatief goed onderwijs te bieden. Dit ondanks eventuele ambulante begeleiding vanuit het REC.

- *De deskundigheid en (specifieke) ervaring van het personeel.\**  
nze leerkrachten zijn gewend om te gaan met verschillen tussen leerlingen. Maar het kan voorkomen dat niet iedere individuele leerkracht in voldoende mate tegemoet kan komen aan de onderwijsbehoeften van bepaalde leerlingen. Er zal dan overleg plaats vinden met de ouders om op zoek te gaan naar een meer passende onderwijsplek.
- Fysieke toegankelijkheid van het gebouw en de materiële situatie van de school.\*

Het kan voorkomen dat wij het niet verantwoord achten om een leerling onderwijs op onze school te laten volgen, omdat wij vinden dat er een te groot verschil zit tussen dat wat het kind nodig heeft aan goede begeleiding en ondersteuning én datgene wat wij kunnen bieden, ook met eventuele extra externe hulp en ondersteuning. De leerling zal dan niet worden toegelaten.

De school evalueert regelmatig waar de grenzen liggen in de verantwoordelijkheid die de school kan dragen. Deze grenzen worden met de betreffende ouders goed besproken.

Het kan zijn dat de school slechts een beperkte periode passend onderwijs kan bieden. Bijvoorbeeld alleen in de onderbouw. Wij verwachten daarin ook van ouders dat zij hierin meebewegen. Op onze school is veel mogelijk, maar de school bepaalt voor elke individuele leerling of dit de hele schoolperiode kan. Bij toelating gaat het dus altijd om een individuele beslissing. In algemene zin is er dan ook geen advies te geven over welke leerlingen wel en welke leerlingen niet toelaatbaar zijn. Hierin beslist de directeur.

Indien er sprake is van handelingsverlegenheid van de leerkracht/de school verwijzen wij een leerling naar een andere reguliere basisschool of school voor Speciaal (Basis) Onderwijs. Te allen tijde hebben wij dan ondersteuning gehad van het BOT in de basisondersteuning en in de aanvullende ondersteuning. Als wij vervolgens niet in staat zijn om de leerling (met zo mogelijk extra ondersteuning binnen de school) goed onderwijs te bieden of de veiligheid van andere leerlingen komt in het gedrang dan kunnen wij overgaan tot een verwijzing zoals hiervoor genoemd.

De zorgplicht Passend Onderwijs verplicht ons als school de ouders vervolgens te ondersteunen bij het zoeken naar goed passend onderwijs voor het betreffende kind. Dit kan zijn op een andere basisschool, dan wel een school voor speciaal basisonderwijs of een school voor speciaal onderwijs.

Bij leerlingen die verstoring van de rust en veiligheid op school veroorzaken handelen wij volgens het bovenschools beleidsdocument 'Toelating, schorsing en verwijdering'. Deze is op de website van het schoolbestuur te vinden: [www.lauwerseneems.nl](http://www.lauwerseneems.nl)

Het antwoord op de vraag: Wat kunnen wij niet meer zelf, ook niet met hulp van extern deskundigen, binnen de bestaande schoolcontext geeft aan wat de grenzen aan de extra ondersteuning zijn van het team.

NB. Bij de met \* aangegeven punten beslist de directeur (in overleg met de ib-er).

## 5. Extra Ondersteuning

De definitie van Extra Ondersteuning is dat de onderwijsbehoeften van het kind dermate intensief en complex zijn, dat deze meer dan de (aanvullende) basisondersteuning op een school vragen. Onze school kan voor extra Ondersteuning een beroep doen op het BOT. Het schoolbestuur biedt extra ondersteuning aan in de vorm van arrangementen. Deze worden ingezet binnen het regulier onderwijs.

De arrangementen worden aangevraagd bij het BOT en beoordeeld aan de hand van de onderwijsbehoeften van het kind, de leerkracht of de groep.

Voor deze leerlingen heeft de school een OntwikkelingsPerspectiefPlan (OPP) opgesteld indien ondersteuning langer dan 8 weken nodig is..

Het aanbod van arrangementen van het BOT:

### *In de basis ondersteuning:*

Ondersteuning van de intern begeleider en/of de leerkracht.

Ondersteuning in klassenmanagement.

Ondersteuning bij het opstellen van een OPP.

Ondersteunen bij de taak werkhouding van een leerling.

Ondersteuning middels Kurzweil.

Actieve preventie onderbouw.

Rots en water training.

### *In de aanvullende ondersteuning:*

Psychologisch onderzoek (intelligentie).

Sociaal emotioneel onderzoek.

Dyslexie onderzoek.

Dyscalculie onderzoek.

Kindercoaching.

Faalangstreductietraining.

Warme overdracht VO-PO.

Trajectbemiddeling.

Bovenschoolse RT.

### *Speciale ondersteuning in en buiten de school:*

Observatieperiode SBO/SO.

Playing for succes.

Consultatie externe contacten.

Masterclass Praktijk (klusklas).

Plusklas.

### *Zware ondersteuning:*

Aanvraag toelaatbaarheidsverklaring SO/SBO.

Aanvraag arrangement bij het SWV (solidariteitsfonds).

Zie voor uitgebreide beschrijvingen van de arrangementen het arrangementendocument van het BOT. Dit is te vinden op de site van Lauwers en Eems.

## 6. Ambities van de school

Naast de ondersteuning die we op dit moment bieden, heeft onze school ambities welke we de komende periode willen realiseren.

Onze ambities ten aanzien van het bieden van aanvullende of extra ondersteuning zijn:

We werken planmatig voortdurend aan het verbeteren en ontwikkelen van het pedagogisch handelen. Dit om de basis verder te verbreden en te verdiepen.

We werken dit jaar aan het verbeteren van de rekenresultaten, zie schooljaarplan 19-20.

We werken dit schooljaar aan de taak- werkhouding van leerlingen.

- We volgen een teamtraining over het houden van kindgesprekken.

We gaan werken met het rekenmuurtje van Bareka.

Een leerkracht volgt de opleiding tot rekenspecialist.

De school overweegt de implementatie van het werkhoudingsprogramma Meneer Stippenstappen.

Onze ambities ten aanzien van het bieden van passende ondersteuning waarvoor we nu nog verwijzen naar het Speciaal (Basis) Onderwijs zijn:

In groep 1,2 preventieve screening door gedragsspecialist van Lauwers en Eems.